

Objectifs communicatifs

- Découvrir le thème du poème via le canal auditif
- Comprendre un poème
- Exprimer son opinion
- Imaginer un poème
- Rédiger une lettre

Objectifs culturels

- Faire réfléchir sur le titre du poème
- Comprendre l'intention du poète

Objectifs linguistiques

- Enrichir son lexique sur le thème du poème

Activités pour le portfolio

- Controlled conditions, 150 – 200 words

Matériel

- L'enregistrement du poème

Air vif

J'ai regardé devant moi
Dans la foule je t'ai vue
Parmi les blés je t'ai vue
Sous un arbre je t'ai vue

Au bout de tous mes voyages
Au fond de tous mes tourments
Au tournant de tous les rires
Sortant de l'eau et du feu

L'été l'hiver je t'ai vue
Dans ma maison je t'ai vue
Entre mes bras je t'ai vue
Dans mes rêves je t'ai vue

Je ne te quitterai plus.

Paul Éluard



Éluard par Man Ray 1933

Mise en route (Sans le texte)

Cette activité a pour objectif de faire parler les apprenants sur le partage des sentiments amoureux et d'anticiper le thème du poème.

- a. Si je vous dis le mot « amour », que répondez-vous ?*
- b. Avez-vous déjà été amoureux (-se) ?*
- c. Quels éléments associez-vous à l'amour ?*
- d. Gardez-vous ces sentiments pour vous ou les partagez-vous ?*
- e. Si oui, comment partagez-vous vos sentiments ?*
- f. Si non, comment les partageriez-vous ?*

Mise en commun à l'oral.

Pistes de correction :

a/c - L'amour c'est Paris, c'est les petits cœurs, c'est un mot doux, etc.

Oui, je suis tombé(e) amoureux/se. Non, jamais. Je ne partage pas mes sentiments. C'est très personnel. J'envoie une lettre d'amour, j'envoie un texto. A la Saint-Valentin j'ai envoyé une rose rouge et une belle carte anonyme. J'écris dans mon journal intime. J'écris des poèmes d'amour que je ne partage pas, c'est mon secret à moi...

Activité 1 – Je découvre le poème

Écoutez le document sonore.

Dites de quel type de document il s'agit.

Quel est le thème de ce document ? Justifiez votre choix avec des mots entendus.

Faire écouter le document sonore.

Mise en commun à l'oral en notant les mots entendus au tableau.

Cette activité permet aux apprenants de découvrir un poème d'amour.

Pistes de correction :

Il s'agit d'un poème ; il s'agit d'un poème d'amour.

Il s'agit d'un poème dont le thème est l'amour.

« je t'ai vue » X 6 ; « Je ne te quitterai plus » ; « dans mes rêves » ; « entre mes bras »

Activité 2 – Je découvre la structure du poème

Distribuer les fiches apprenant avec le poème.

Réécouter le document sonore avec le texte.

Repérez et surlignez d'une couleur les groupes verbaux.

Préciser aux apprenants ce qu'est un groupe verbal. Donner un exemple. « **J'ai fait** mes devoirs ».

Mettre au tableau pour s'assurer que tous les apprenants ont bien trouvé tous les groupes verbaux.

Cette activité permet aux apprenants de découvrir la structure du poème et ainsi le message essentiel du poète.

Corrigés :

J'ai regardé
Je t'ai vue
Je t'ai vue
Je t'ai vue
Je t'ai vue
Je t'ai vue
Je t'ai vue
Je t'ai vue
Je ne te quitterai plus.

Qu'est-ce qui vous frappe ? Qu'est-ce que vous remarquez ?

A deux. Faire découvrir aux apprenants plusieurs éléments. S'ils n'ont pas vu tous les éléments, voici quelques pistes :

1. Selon vous, combien de personnages y a-t-il ?

2. Qui parle ?

3. A qui ?

4. Comment le savez-vous ?

5. Quels sont les temps des verbes utilisés dans le poème ? Et pourquoi ?

6. Que nous montrent ces indications de temps et de lieu sur les sentiments de l'auteur ? Expliquez.

Mise en commun.

Pistes de correction :

Il y a la répétition.

Il y a seulement le passé et le futur.

Il y a le « e » (le participe passé est au féminin) qui indique que le narrateur s'adresse à une femme.

Il y a deux personnages.

Un homme parle, le poète, le narrateur.

Il parle à la femme qu'il aime, à une femme/une fille.

Il y a un « e » sur « vue ». Il y a l'accord du participe passé et du COD.

Il utilise le passé composé et un futur simple.

La femme fait partie de son passé et de son avenir.

Activité 3 – Je découvre l’univers du poète

Qu’est-ce qui reste du poème ?

Surlignez tout ce qui reste d’une autre couleur.

Cette activité a pour objectif de faciliter l’accès des apprenants au poème d’Éluard en s’appuyant sur les éléments principaux.

Corrigés :

Air Vif

J’ai regardé devant moi

Dans la foule je t’ai vue

Parmi les blés je t’ai vue

Sous un arbre je t’ai vue

Au bout de tous mes voyages

Au fond de tous mes tourments

Au tournant de tous les rires

Sortant de l’eau et du feu

L’été l’hiver je t’ai vue

Dans ma maison je t’ai vue

Entre mes bras je t’ai vue

Dans mes rêves je t’ai vue

Je ne te quitterai plus.

Qu’est-ce que ces éléments ont en commun ?

Notes pour le professeur :

Ce sont des prépositions. Ces éléments indiquent un lieu, ou un moment.

Ces éléments représentent tous les lieux où il a vu la femme.

<p>Monde et temps précis :</p> <p>Physique Tangible Concret Réel</p>	<p>Monde de continuité :</p> <p>Imaginaire Du souvenir Du rêve</p>
<p>La foule (le monde urbain) Les blés (la campagne) Un arbre (la nature) Dans ma maison (au foyer) Entre mes bras (dans l’intimité du couple)</p>	<p>Tous mes voyages Tous mes tourments Tous les rires L’eau et le feu Dans mes rêves</p>
<p>Indication de passage de temps, Rapport chaud/froid, Cycle, Rapport avec les sentiments de la femme, ses humeurs</p>	
<p>L’été l’hiver (les hauts et les bas de leur relation)</p>	

Où et quand est-ce que le poète a vu la femme ?

Complétez le tableau en expliquant, avec vos propres mots, les endroits et les moments où le poète a vu la femme.

Donner un exemple de quand.

Pistes de correction :

Où	Quand
En ville	Quand elle sort de l'eau
A la campagne	Quand il a fini ses voyages
Dans la nature	Quand il voyage
Chez lui	Quand il est tourmenté, triste
Dans ses bras	Quand ils rient ensemble
Dans l'eau	Quand il est heureux
Dans le feu	Quand elle sort du feu
A l'étranger	Quand il dort et qu'il rêve d'elle
A l'intérieur de lui	Quand il fait froid
	Quand il fait chaud
	Dans son passé
	Dans son avenir
	L'été
	L'hiver

Activité 4 – Ce que je sais (Compréhension)

Lisez le poème et répondez aux questions suivantes. Pour les questions 1 à 4, justifiez vos réponses en citant le poème.

1. Que représente la femme pour le poète ?
2. Comment sait-on que la femme prend toute la place dans l'esprit du poète ? Quelle place la femme occupe-t-elle dans l'esprit du poète ?
3. Pourquoi peut-on dire que la femme est réelle et irréelle à la fois ?
4. Le poète utilise des éléments qui s'opposent comme « Dans la foule/Entre mes bras ». Relevez-en d'autres.
5. Pourquoi le poète utilise-t-il ces éléments contradictoires ?
6. Résumez ce que l'on peut déduire de la personnalité de la femme.
7. Comment sait-on que le poète ressent de l'amour et non de la simple amitié pour la femme ?
8. Quelle est l'importance de la femme dans la vie du poète ?
9. Pourquoi Eluard n'utilise-t-il pas le présent de l'indicatif ?
10. Quel est le but du poète et pourquoi a-t-il écrit ce poème ?

Ramasser les fiches apprenants afin de corriger l'activité.

Cette activité permet aux apprenants de tester leur compréhension détaillée du poème et leur capacité à interpréter dans un but de préparation à l'examen.

Pistes de correction :

1. Elle représente l'univers, son monde à lui... Elle représente l'« Air vif »
2. Elle domine sa vision, elle est dans ses rêves, dans sa maison, dans ses moments éveillés, quand il est triste et quand il est heureux, elle est là à la fin de ses voyages... « dans mes rêves » ; « Au bout de tout mes voyages »
3. Elle est dans ses bras, mais en même temps elle sort du feu. « entre mes bras » ; « dans mes rêves »
4. « mes tourments/les rires » ; « l'eau/le feu » ; « l'hiver/l'été » « Dans la foule / entre mes bras »
5. La femme est faite d'éléments opposés, d'éléments contradictoires.
Le poète utilise ces comparaisons/paradoxes pour dire que la femme est omniprésente.
Elle est composée de tous les éléments.
Elle incarne les éléments opposés de l'eau et du feu, du bonheur et malheur.
Elle est source de tous les rires, et de tous les chagrins du poète.
Il la reconnaît parmi la foule mais elle est aussi dans son monde intime chez lui entre ses bras.
6. Elle est dynamique, elle est difficile, elle le tourmente, elle est froide, mais aussi chaleureuse.
7. Si c'était de l'amitié, le poète ne serait pas aussi touché par elle.
8. Elle est tout pour lui. Elle représente l'univers etc.
9. La femme fait partie de son passé et de son avenir. Elle sera avec lui dans l'avenir et le poète est conscient de son existence depuis toujours. Elle ne fait pas partie du temps de tous les jours. La femme est extraordinaire et ne suit pas les contraintes du temps du présent.
10. Il veut communiquer son amour pour la femme qui a transformé sa vie et a changé son univers.

Expression orale

Air vif

Pourquoi le poète a-t-il choisi ce titre ?

Expliquez comment vous le comprenez et ce que le titre évoque pour vous ?

Comment le titre nous prépare-t-il pour ce que nous découvrons dans le poème ?

Cette activité a pour but l'interprétation du poème en utilisant le titre comme déclencheur de la réflexion.

Notes pour le professeur :

Autre piste :

Un air musical bien rythmé.

Les quatre Éléments : http://fr.wikipedia.org/wiki/Quatre_%C3%A9l%C3%A9ments

Pistes de correction :

L'air est vivant, et dynamique. L'air est partout, il est autour de nous.

On le respire. Il nous fait vivre. Il est chargé (vif)

Il y a une musicalité.

De la même manière, il s'ensuit que la femme qu'Eluard aime est partout, dynamique, etc.

Il la respire, c'est elle qui l'inspire, entoure, fait vivre... Sans elle il ne vit pas, elle lui est essentielle.

Un « air vif » est une mélodie, gaie, rythmée, etc.

Alors la femme pour lui est une chanson, une mélodie, un air qui l'accompagne dans sa vie.

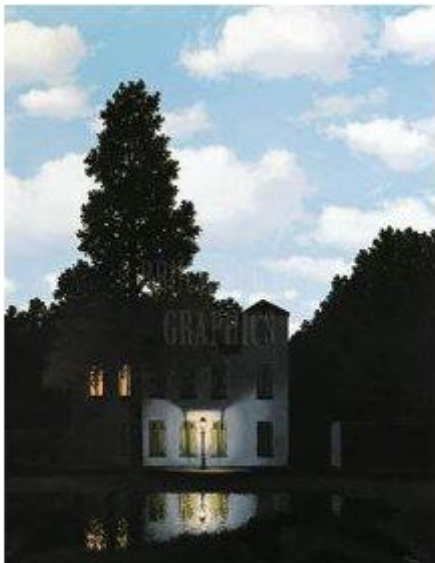
À deux. *Qu'est-ce que vous auriez suggéré comme titre à ce poème ? Justifiez votre proposition.*

Comment ce poème est-il un poème surréaliste ?

Notes pour le professeur :

Autre piste :

Le Surréalisme : <http://le-surrealisme.com/> <http://en.wikipedia.org/wiki/Surrealism>



L'Empire des Lumières de René Magritte



L'Anniversaire par Marc Chagall

Pistes de correction :

Il y a le mélange d'images et d'idées insolites, un mélange de l'irréel et du réel. La femme se compose d'éléments contradictoires qui ne correspondent pas à la réalité telle que nous la connaissons. Pour les Surréalistes il était important de créer des images insolites pour arriver à une nouvelle vision du monde.

Expression écrite

Un poème

Recopier la grille suivante au tableau et préciser aux apprenants que la case « Autres » leur permet d'ajouter des éléments de leur choix.

Personne aimé :	Lieux :	Moments :
Autres :		

Complétez le tableau puis écrivez un poème à la manière de Paul Éluard.

Cette activité donne l'occasion aux apprenants d'imaginer un poème en suivant la trame de celui d'Éluard.

Expression écrite

(Portfolio : Controlled conditions, 150 – 200 words)

Une réponse

Vous recevez ce poème et vous avez envie d'y répondre. Rédigez une lettre/un poème à l'auteur de cette déclaration d'amour.

Corriger et évaluer la rédaction en se référant à la grille d'évaluation.

Cette activité vient en prolongement du thème du poème et donne l'opportunité aux apprenants de s'exprimer à l'écrit sous la forme d'une lettre personnelle.

Cette activité demande aux apprenants de s'exprimer à l'écrit dans une forme donnée.

Pour aller plus loin

Les éléments

Connaissez-vous les quatre éléments ? Quels sont ceux présents dans le poème ?

Si les éléments ne sont pas explicitement mentionnés dans le poème, quels mots le poète utilise-t-il pour les représenter ?

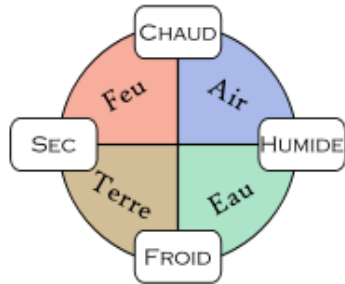
Comment ces éléments contribuent-ils à l'aspect surréaliste du poème « Air Vif » ?

Pouvez-vous dessiner cette femme ou faire un collage pour refléter votre compréhension de ce texte ?

Pistes de correction :

Les quatre éléments sont l'air, le feu, l'eau et la terre.

Pour en savoir plus : http://fr.wikipedia.org/wiki/Quatre_%C3%A9l%C3%A9ments



Vénus et Phénix, une rencontre

Dans le poème, vous avez lu que la femme sort de l'eau et du feu. Regardez les images ci-dessous. Est-ce que vous pensez que le poète s'est inspiré du tableau de Botticelli de la Naissance de Vénus et de la légende du Phénix ?



La Naissance de Vénus 1485 Sandro Botticelli



Phénix par Friedrich Justin Bertuch, 1790-1830

Mr. Kerwin Baartzes / Somerset College
Mme. Lise Gordon / Roedean School (SA)

Paul Éluard (1895-1952)

Eugène Emile Paul Grindel, called Paul Éluard, was born on 14 December 1895 in a working class family in Saint-Denis, a suburb of Paris. At age 16, after a happy childhood, Éluard contracted tuberculosis and interrupted his studies. He was sent to Switzerland to a sanatorium. There he met his future wife, Gala, whom he married at the age of 22. She was Russian. Together they had a daughter named Cécile. Around this time Éluard wrote his first poems. In 1918, at the age of 23, he met André Breton and Louis Aragon. This was his introduction to the Surrealist movement.



After a marital crisis, he travelled, returning to France in 1924. His poems of this time reflect his difficulties during the period, in which he had another bout of tuberculosis and separated from Gala when she left him for Salvador Dalí.

He joined the French Communist Party in 1926, and was excluded from the Party in 1933.

In 1934, he married Nusch (Maria Benz), a model of friends Man Ray and Pablo Picasso, who was considered somewhat of a mascot of the surrealist movement. During World War II, he was involved in the French Resistance. His poetry was quite militant, yet simple.

In 1936, he rejoined the French Communist Party, which led to his break from the Surrealists in 1938.

His wife Nusch died in 1946. The principles of peace, self-government, and liberty became his new passion. He was part of the Congress of Intellectuals for Peace in Wrocław in 1948.

Éluard met his last wife, Dominique Laure, at the Congress of Peace in Mexico in 1949, and they married in 1951. He dedicated his work *The Phoenix* to her.

Paul Éluard died from a heart attack in November 1952 at the age of 57. His funeral was held in Charenton-le-Pont, and organised by the Communist Party. Pablo Picasso was seated next to Dominique.

He is buried in Père Lachaise Cemetery.

Mettre au tableau le schéma suivant.

Remplissez les cases avec les idées ou images du poème.

Saisons	Sentiments	Couleurs
Lieux	Nourriture	Musique
Autres ?		